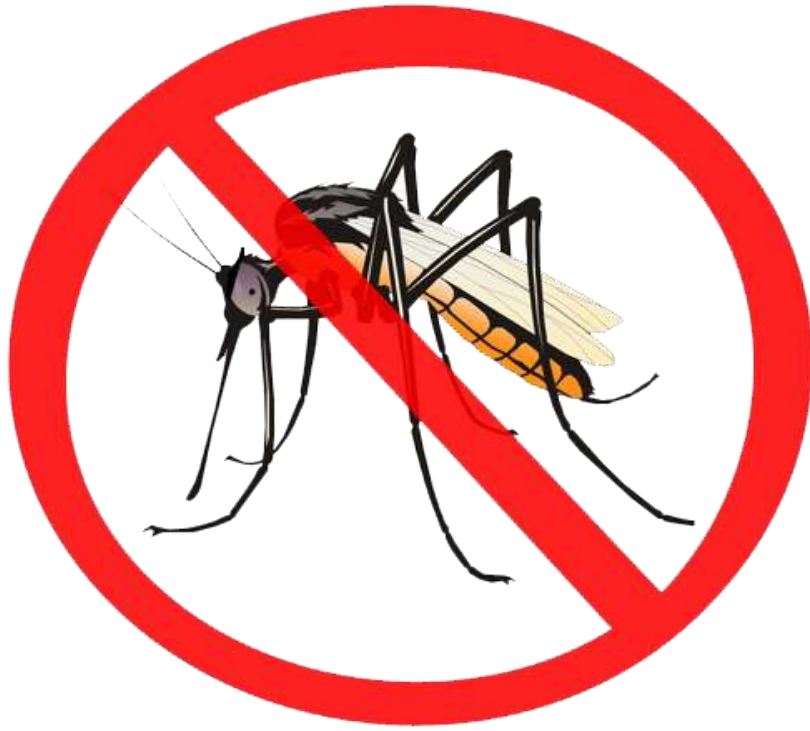


คู่มือประชาชน

โรคไข้เลือดออกและมาตรการในการควบคุมโรค



สำนักงานสาธารณสุขอำเภอบึงสามพัน

จังหวัดเพชรบูรณ์

คำนำ

โรคไข้เลือดออก ยังคงเป็นปัญหาสาธารณสุขของประเทศไทยอย่างต่อเนื่อง แม้ว่าการควบคุมโรคจะ
ได้ดำเนินการมากกว่า ๕๐ ปีแล้วก็ตามจากการศึกษาวิเคราะห์สถานการณ์ของโรค ทำให้ทราบว่าสิ่งจำเป็นและ
มีความสำคัญที่สุดในการป้องกันและควบคุมโรค คือ ความตระหนักและร่วมมือกันของประชาชนทุกครัวเรือน
ในชุมชนโดยมีอาสาสมัครสาธารณสุข (อสม) เป็นแกนนำในการทำกิจกรรมป้องกันโรคไข้เลือดออก โดยการ
รณรงค์ให้ประชาชนร่วมกันกำจัดและทำลายแหล่งเพาะพันธุ์ลูกน้ำยุงลายทุกสัปดาห์ ยุงลายชอบที่จะวางไข่ใน
ภาชนะที่มนุษย์สร้างขึ้นเองเป็นส่วนใหญ่และภาชนะเหล่านั้นก็มักอยู่ในบริเวณบ้าน เช่น โอ่ง ถังน้ำ แจกัน ถ้วย
โหล ยางรถยนต์เก่า จึงควรเป็นหน้าที่ของประชาชนเองที่จะเป็นหลักในการกำจัดยุงลายในบ้านของตน มี อสม.
เป็นที่เล็งในการให้การแนะนำวิธีกำจัดลูกน้ำยุงลาย แต่หากพลาดพลังถูกยุงลายที่มีเชื้อไวรัสเดงกีกัดจนเป็น
ไข้เลือดออกก็ต้องรู้ถึงวิธีสังเกตอาการของโรค รวมทั้งการดูแลผู้ป่วยในเบื้องต้นการจัดทำหนังสือโรค
ไข้เลือดออกสำหรับประชาชนทั่วไปและอาสาสมัครสาธารณสุขเล่มนี้ จะเป็นประโยชน์ให้แก่ผู้เกี่ยวข้องนำไป
ศึกษาหาความรู้เรื่องโรคไข้เลือดออก และวิธีป้องกันควบคุมโรคอย่างง่าย ๆ ด้วยตนเองและครอบครัว และขยาย
ไปสู่ชุมชนที่เข้มแข็งในการป้องกันโรคที่ยั่งยืน ส่งเสริมให้ประชาชนชาวไทยปลอดภัยจากโรคไข้เลือดออก

งานควบคุมโรค

สำนักงานสาธารณสุขอำเภอบึงสามพัน

สารบัญ

โรคไข้เลือดออก

ยุงลายนำไข้เลือดออก

โรคไข้เลือดออกเกิดขึ้นได้อย่างไร

อาการของโรคไข้เลือดออก

สัญญาณอันตราย

การรักษาโรคโรคไข้เลือดออก

พ่อแม่ควรรู้ ความแตกต่างระหว่างโรคหัด กับ โรคไข้เลือดออก

การป้องกันและควบคุมโรคไข้เลือดออก

การควบคุมและกำจัดแหล่งเพาะพันธุ์ยุงลาย

การป้องกันตนเองไม่ให้กันยุงลายกัดทำได้โดย

การกำจัดยุงลายทำได้หลายวิธี

การรับบริการจากสถานบริการสาธารณสุข

ขั้นตอนการปฏิบัติงานควบคุมโรคไข้เลือดออกขณะเกิดโรค

บทที่ ๓ ขั้นตอนการปฏิบัติงาน

ผังกระบวนการ

กระบวนการป้องกันควบคุมโรคไข้เลือดออก มาตรการ ๓,๓,๑ - ๗ - ๑๔ - ๒๑ - ๒๘

ลำดับ	กระบวนการงาน	ใช้เวลา (PT/WR)	ผู้รับผิดชอบ
๑	day ๐ วันที่พบผู้ป่วยยืนยัน - รายงานโรคให้ รพ.สต. หรือสถานบริการ สาธารณสุขในพื้นที่ ทราบภายใน ๓ ชั่วโมง - สอบสวนและทำลายแหล่งเพาะพันธุ์ยุงในบ้าน ผู้ป่วยภายใน ๓ ชั่วโมงหลังได้รับ รายงาน - สำรวจและกำจัดลูกน้ำยุงลาย พ่นสารเคมีกำจัดยุง ตัวเต็มวัย ในรัศมี ๑๐๐ เมตร ของ บ้านผู้ป่วยและจุดที่สงสัยเป็นแหล่งโรคภายใน ๑ วัน	๒ นาที ๓๐ นาที ๑ ชั่วโมง/ ๑๕ หลังคาเรือน	เจ้าหน้าที่ สสอ. บึงสามพัน ทีม SRRT อ. บึงสามพัน
๒	Day ๑ และ ๓ - สำรวจและกำจัดลูกน้ำยุงลาย พ่นสารเคมีกำจัดยุง ตัวเต็มวัย ในรัศมี ๑๐๐ เมตร ของบ้านผู้ป่วยและจุด ที่สงสัยเป็นแหล่งโรค - ทำประชาคม เพื่อชี้แจงสถานการณ์ ให้สู่ศึกษาถึง การป้องกันตนเองและอาการที่ต้องเฝ้าระวัง พร้อม ทั้งกำหนดมาตรการร่วมกันในชุมชน	๑ ชั่วโมง/๑๕ หลังคา เรือน ๓๐ นาที	เจ้าหน้าที่ สสอ. บึงสามพัน ทีม SRRT อ. บึงสามพัน
๓	Day ๗ - สำรวจและกำจัดลูกน้ำยุงลาย พ่นสารเคมีกำจัดยุง ตัวเต็มวัย ในรัศมี ๑๐๐ เมตร ของบ้านผู้ป่วยและจุด ที่สงสัยเป็นแหล่งโรค เป้าหมาย HI และ CI ในรัศมี ๑๐๐ เมตรจากบ้านผู้ป่วยเป็นศูนย์	๑ ชั่วโมง/ ๑๕ หลังคาเรือน	เจ้าหน้าที่ สสอ. บึงสามพัน ทีม SRRT อ. บึงสามพัน
๔	Day ๑๔ - สำรวจและกำจัดลูกน้ำยุงลายในหมู่บ้านที่เกิดโรค - ตำบลที่พบผู้ป่วยหลายหมู่บ้าน ให้ดำเนินการทั้ง ตำบล เป้าหมาย HI ในหมู่บ้านที่พบผู้ป่วยไม่เกินร้อยละ ๕	-จนท.๑ คน สำรวจได้ ๒๐ หลังคาเรือน/วัน -จนท.๑ คน สำรวจได้ ๒๐ หลังคาเรือน/วัน	เจ้าหน้าที่ สสอ. บึงสามพัน ทีม SRRT อ. บึงสามพัน
๕	Day ๒๑ - สำรวจและ กำจัดลูกน้ำยุงลายในหมู่บ้านที่เกิดโรค เป้าหมาย HI ในหมู่บ้าน ที่พบผู้ป่วยไม่เกินร้อยละ ๕	-จนท.๑ คน สำรวจได้ ๒๐ หลังคาเรือน/วัน	เจ้าหน้าที่ สสอ. บึงสามพัน

	- สำนักงานสาธารณสุขจังหวัดประเมินพื้นที่ที่ระบาดต่อเนื่องมากกว่า ๒ รุ่น	- ๓๐ นาที	ทีม SRRT อ. บึงสามพัน
๖	Day ๒๘ เป็นต้นไป - คงมาตรการสำรวจและกำจัดลูกน้ำยุงลายในชุมชนทุก ๗ วัน โดยให้ชุมชนมีส่วนร่วม - คงมาตรการพ่นสารเคมีเสริมทุก ๗ วันหากยังมีผู้ป่วยต่อเนื่อง - กรณีที่พบผู้ป่วยตั้งแต่ ๓ รายขึ้นไปใน ๒๘ วันในกลุ่มบ้านหรือหมู่บ้านเดียวกัน ให้พ่นสารเคมีทั้งกลุ่มบ้านหรือหมู่บ้านนั้นๆเพิ่มเติมจากรัศมี ๑๐๐ เมตร	๗ วัน -พ่นทุก ๗ วัน -จนท.๑ คน สำรวจได้ ๒๐ หลังคาเรือน/วัน -๑ ชั่วโมง พ่นได้ ๑๕ หลังคาเรือน	เจ้าหน้าที่ สสอ. บึงสามพัน ทีม SRRT อ. บึงสามพัน